

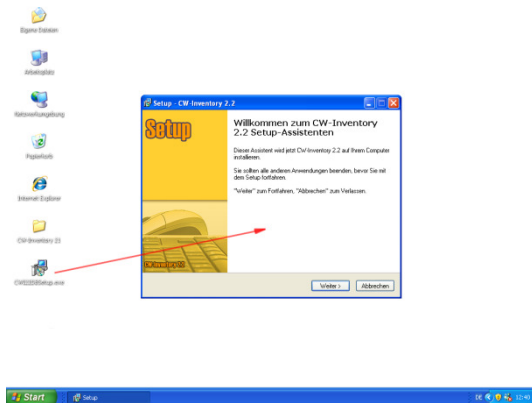
# CW-Inventory Update Version 2.1 auf 2.2

## Voraussetzungen für Lizenzkunden.

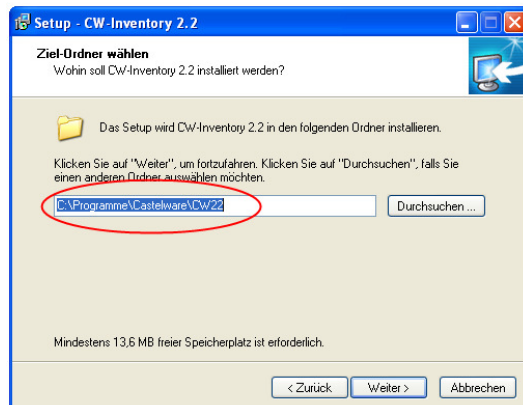
Sie benötigen den gesicherten Zugang zur Datenbank Updatedatei.

Sie benötigen eine neue Lizenzdatei.

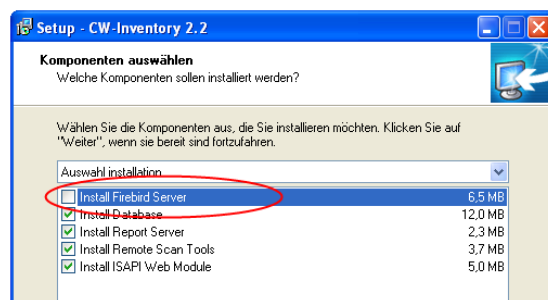
Installieren Sie CW-Inventory 2.2 parallel zur bestehenden Version (min. Version 2.1.0.0).



Wählen Sie ein neues Verzeichnis, CW-Inventory 2.2 sollte nicht in das bestehende Verzeichnis installiert werden.



Ist Firebird bereits installiert, können Sie diese Option deaktivieren.

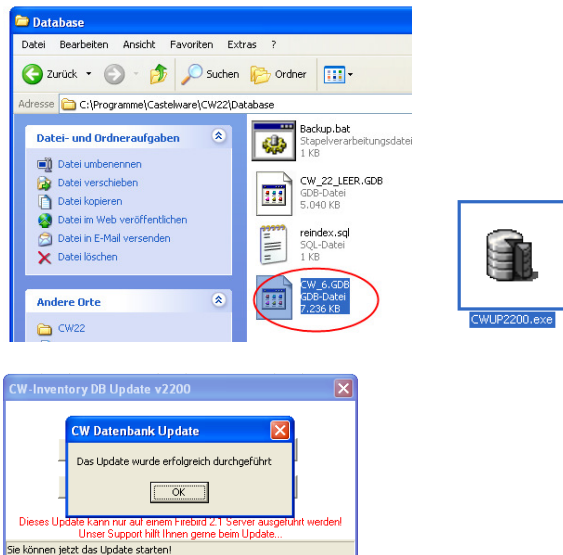


## Datenbank Update

Kopieren Sie entweder Ihre bestehende Datenbankdatei CW\_6.gdb in das neue Database Verzeichnis oder passen Sie die neue Database.ini dem bestehenden Datenbank Verzeichnis an.

Alternativ können Sie auch die Datenbank Datei nach CW\_22.gdb umbenennen.

Starten Sie das DBUpdate **CWUP2200.exe um Ihre bestehende Datenbank zu aktualisieren. Dieses Update benötigt eine neue Lizenzdatei für Version 2.2 !**



[Database Settings]

database=SERVER:C:\Programme\Castelware\CW22\Database\CW\_6.gdb

## Überprüfen Sie alle CW-Inventory Anwendungen auf korrekten Verweis zur Datenbank!

Es gilt immer die **Database.ini** im Verzeichnis der jeweiligen Anwendung.

Folgende Programmbestandteile sollten überprüft werden:

- WEB Module
- Report WEB Server Dienst
- Backup und Restore Batch Dateien

Programmbestandteile die durch den System Taskmanager gestartet werden.

Überprüfen Sie alle Programmteile die Sie automatisiert starten, evtl. muss der Verweis auf das neue Verzeichnis angepasst werden.

- CWAudit2.exe
- CWImport.exe
- RSrv.exe

Nach einem erfolgreichen Update kann CW-Inventory 2.1 deinstalliert werden.

Allen Vertragskunden steht bis Ende 2009 ein kostenloser Updateservice zur Verfügung.

Kunden mit speziellen Datenbank Anpassungen sollten vor dem Update den Castelware Support kontaktieren. Die jeweiligen Datenbanken müssen gegebenenfalls auf Updatekompatibilität überprüft und angepasst werden.